

関西経済の現況と予測

Kansai Economic Insight Quarterly No.77

2025 年 12 月 22 日

▼ “Kansai Economic Insight Quarterly”

は、APIR「日本経済及び関西経済の短期予測」プロジェクトチーム(グループリーダー：稲田義久 APIR 数量経済分析センター長、甲南大学経済学部名誉教授)による関西の景気動向の分析レポートである。

▼ 執筆者は稲田義久・入江啓彰(APIR 主席研究員、近畿大学短期大学部教授)、野村亮輔(APIR 副主任研究員)、劉子瑩(APIR 研究員)、権明(APIR 研究員)、古山健大(APIR 研究推進部員)、壁谷紗代(調査役/研究員)、藤野真紀(総括調査役/研究員)、植田孟徳(総括調査役/研究員)、中島徹也(総括調査役/研究員)。

▼ 本レポートにおける「関西」は原則として滋賀県、京都府、大阪府、兵庫県、奈良県、和歌山県の 2 府 4 県を指す。また、統計出所を発表している省庁などが「近畿」としている場合も「関西」に統一している。

▼ 予測は稲田義久、入江啓彰両名の監修を得て、当研究所が独自に作成した「関西経済予測モデル」を用いている。

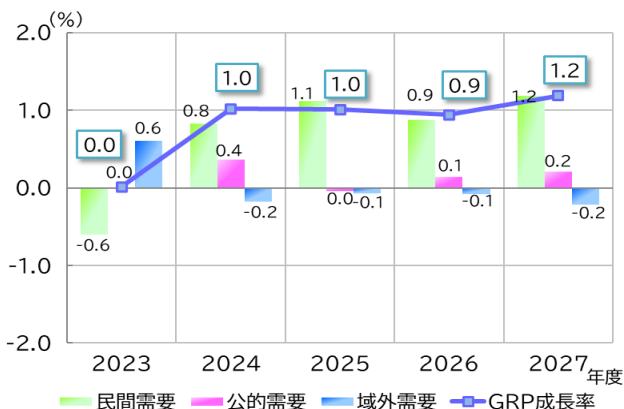
要 旨

GDP2次速報を反映し関西経済予測を改定

25年度+0.9%、26年度+1.1%、27年度+1.2%

- 12月8日に発表された7-9月期GDP2次速報によれば、実質GDP成長率は前期比年率-2.3%で、6四半期ぶりのマイナス成長となった。1次速報(同-1.8%)から下方修正された。
- GDP2次速報を反映し関西経済予測を改定。関西の実質GRP成長率を**2025年度+1.0%、26年度+0.9%、27年度+1.2%**と予測する。前回予測(11月27日公表)と比べて、GRP成長率を25年度は前回から-0.1%ポイントの下方修正、26年度は据え置きとした。今回から新たに27年度の予測を追加した。
- 成長に対する寄与度をみると、民間需要が2025年度+1.1%ポイント、26年度+0.9%ポイント、27年度+1.2%ポイントと成長の太宗を占める。公的需要は、25年度は成長に対する寄与はなく、26-27年度は+0.1%ポイント、+0.2%ポイントと小幅に成長を下支える。域外需要は25年度-0.1%ポイント、26年度-0.1%ポイント、27年度-0.2%ポイントと成長引き下げ要因となる(図表1)。
- 日本経済においては、日中関係悪化や米国金融市場調整がリスクとして指摘される一方、高市内閣の経済政策に対する下支え期待もある。特に関西では、中国からのインバウンド需要の比重が相対的に高いことから、日中関係悪化の影響が全国に比べて大きく表れる可能性がある。

図表 1 関西経済予測の結果(実質 GRP 成長率と寄与度)



出所：筆者作成

目次

要旨	1
予測結果の概要	2
予測関連図	3
予測結果表	4

予測結果の概要

年度	関西経済					日本経済				
	2023	2024	2025	2026	2027	2023	2024	2025	2026	2027
民間最終消費支出	▲ 0.6	0.9	1.3	1.0	1.2	▲ 1.0	0.2	1.1	0.8	1.1
民間住宅	▲ 1.4	1.5	▲ 4.7	1.1	0.9	1.8	▲ 0.7	▲ 3.2	0.8	0.6
民間企業設備	0.3	2.4	3.8	2.2	3.1	▲ 0.1	0.9	1.8	2.1	2.8
政府最終消費支出	0.1	1.6	0.7	0.7	1.0	▲ 0.8	2.3	0.4	0.7	0.7
公的固定資本形成	1.8	3.2	▲ 2.2	1.0	1.6	▲ 0.1	0.1	▲ 1.4	0.5	1.6
輸出	▲ 0.7	1.5	1.4	1.2	1.5	2.8	1.7	2.1	0.8	2.1
輸入	▲ 2.5	2.8	2.7	1.9	3.1	▲ 2.4	3.3	2.3	1.3	2.9
実質域内総生産	0.0	1.0	1.0	0.9	1.2	▲ 0.0	0.5	0.9	0.9	1.2
民間需要(寄与度)	▲ 0.6	0.8	1.1	0.9	1.2	▲ 1.0	0.4	1.0	0.8	1.1
公的需要(寄与度)	0.0	0.4	▲ 0.0	0.1	0.2	▲ 0.2	0.5	0.0	0.2	0.2
域外需要(寄与度)	0.6	▲ 0.2	▲ 0.1	▲ 0.1	▲ 0.2	1.2	▲ 0.4	▲ 0.0	▲ 0.1	▲ 0.1
名目域内総生産	4.8	4.0	3.9	2.2	2.8	4.7	3.7	4.2	2.3	2.8
GRPデフレータ	4.9	3.0	2.9	1.3	1.6	4.7	3.2	3.2	1.4	1.6
消費者物価指数	2.8	2.7	2.8	1.9	1.9	2.8	2.6	2.8	1.9	1.8
鉱工業生産指数	▲ 3.1	▲ 2.4	0.7	1.8	0.9	▲ 1.9	▲ 1.4	0.7	1.3	1.3
完全失業率	2.9	2.7	2.9	2.9	2.8	2.6	2.5	2.6	2.6	2.5

(注)単位%、完全失業率以外は前年度比伸び率。関西経済の2023-24年度は実績見通し、25-27年度は予測値。

日本経済の24年度までは実績値、25年度以降は「第156回景気分析と予測」による予測値。

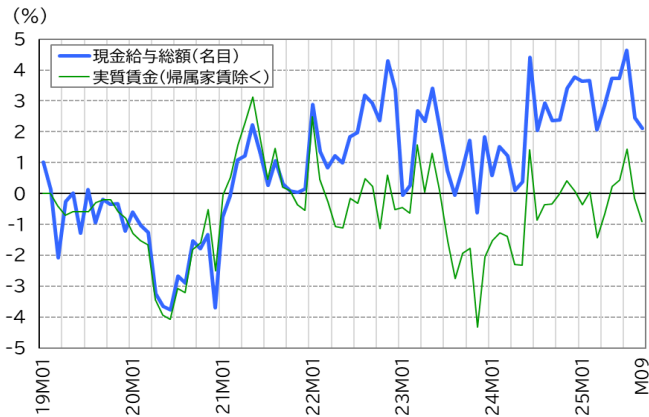
前回見通し

年度	関西経済					日本経済				
	2023	2024	2025	2026	2027	2023	2024	2025	2026	2027
民間最終消費支出	0.0	0.8	1.3	0.8	N.A.	▲ 0.4	0.7	1.0	1.0	N.A.
民間住宅	▲ 1.3	▲ 0.3	▲ 4.5	2.4		0.7	▲ 0.6	▲ 4.5	1.5	
民間企業設備	1.1	2.3	3.9	2.1		▲ 0.9	1.9	3.1	2.9	
政府最終消費支出	0.1	1.6	0.7	1.0		▲ 0.8	1.2	0.5	1.0	
公的固定資本形成	1.8	3.2	▲ 2.2	1.0		▲ 0.4	0.6	0.2	0.5	
輸出	▲ 0.4	1.8	1.8	1.1		3.0	1.5	2.2	1.0	
輸入	▲ 1.1	3.3	2.8	1.7		▲ 2.8	3.5	2.9	1.4	
実質域内総生産	0.4	1.1	1.1	0.9		0.4	0.6	1.1	1.1	
民間需要(寄与度)	0.0	1.0	1.1	0.8		▲ 0.7	0.8	1.1	1.0	
公的需要(寄与度)	0.0	0.4	▲ 0.0	0.2		▲ 0.2	0.3	0.1	0.2	
域外需要(寄与度)	0.4	▲ 0.2	0.0	▲ 0.1		1.3	▲ 0.5	▲ 0.1	▲ 0.1	

出所:上表・下表とも筆者作成

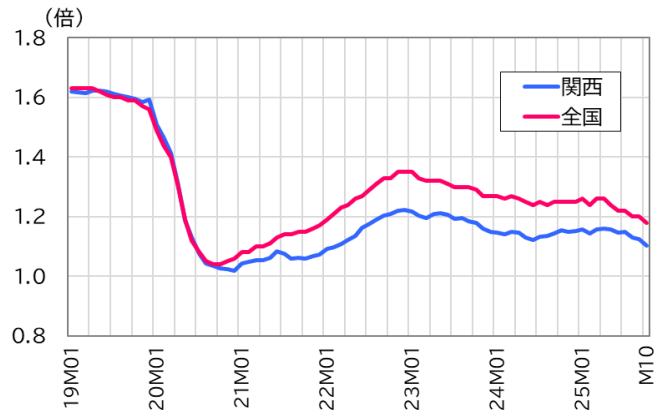
予測関連図：Forecast at a glance

【図表2 現金給与総額・実質賃金】



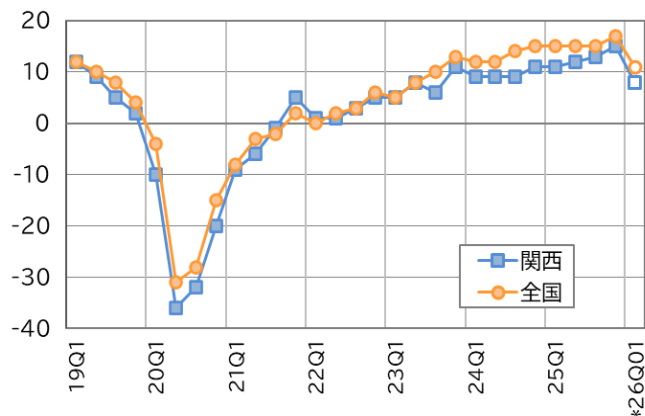
出所：厚生労働省『毎月勤労統計調査』等より作成

【図表3 有効求人倍率】



出所：厚生労働省『一般職業紹介状況』より作成

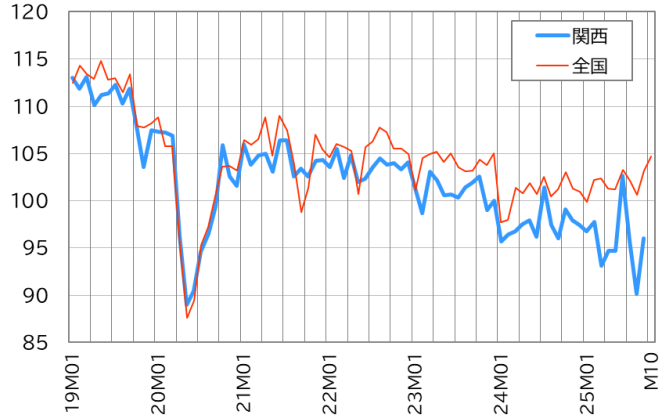
【図表4 業況判断DI(日銀短観25年12月調査)】



注：全規模・全産業ベース。*は見通しであることを示す。

出所：日本銀行大阪支店『企業短期経済観測調査(近畿地区)』より作成

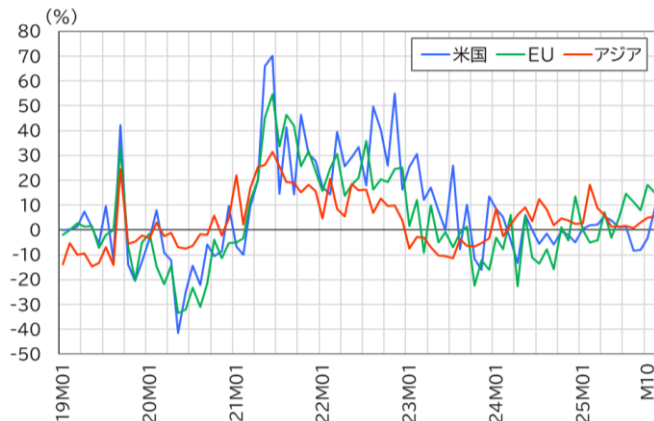
【図表5 鉱工業生産指数】



注：季節調整値、関西は福井県含む。

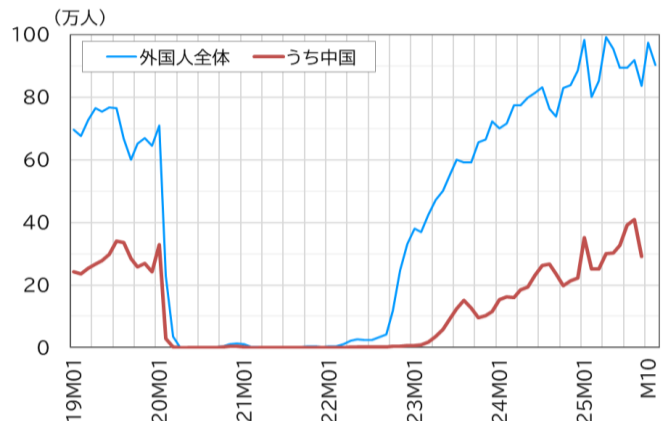
出所：近畿経済産業局『近畿地域鉱工業生産動向』より作成

【図表6 地域別輸出(前年同月比)】



出所：大阪税関『近畿圏貿易概況』より作成

【図表7 関空経由外国人入国者数】



出所：出入国在留管理庁『出入国管理統計』より作成

予測結果表

年度	今回予測(12/22)					前回(11/27)		
	2023	2024	2025	2026	2027	2024	2025	2026
	(※)	(※)	(※)	(予測値)	(予測値)	(※)	(予測値)	(予測値)
民間最終消費支出 10億円	48,876	49,294	49,931	50,448	51,076	49,591	50,222	50,647
前年度比(%)	▲ 0.6	0.9	1.3	1.0	1.2	0.8	1.3	0.8
民間住宅 10億円	2,569	2,608	2,487	2,514	2,538	2,565	2,451	2,508
前年度比(%)	▲ 1.4	1.5	▲ 4.7	1.1	0.9	▲ 0.3	▲ 4.5	2.4
民間企業設備 10億円	14,607	14,955	15,528	15,871	16,364	15,057	15,639	15,965
前年度比(%)	0.3	2.4	3.8	2.2	3.1	2.3	3.9	2.1
政府最終消費支出 10億円	14,080	14,305	14,405	14,506	14,651	14,305	14,405	14,549
前年度比(%)	0.1	1.6	0.7	0.7	1.0	1.6	0.7	1.0
公的固定資本形成 10億円	3,254	3,358	3,284	3,317	3,370	3,358	3,284	3,317
前年度比(%)	1.8	3.2	▲ 2.2	1.0	1.6	3.2	▲ 2.2	1.0
輸出 10億円	29,360	29,805	30,226	30,574	31,047	29,967	30,518	30,848
前年度比(%)	▲ 0.7	1.5	1.4	1.2	1.5	1.8	1.8	1.1
輸入 10億円	23,360	24,022	24,660	25,130	25,910	24,459	25,139	25,567
前年度比(%)	▲ 2.5	2.8	2.7	1.9	3.1	3.3	2.8	1.7
純移出 10億円	53	111	264	311	420	136	300	340
実質域内総生産 10億円	90,075	90,993	91,912	92,779	93,880	91,432	92,393	93,252
前年度比(%)	0.0	1.0	1.0	0.9	1.2	1.1	1.1	0.9
内需寄与度(以下%ポイント)	▲ 0.6	1.2	1.1	1.0	1.4	1.3	1.0	1.0
内、民需	▲ 0.6	0.8	1.1	0.9	1.2	1.0	1.1	0.8
内、公需	0.0	0.4	▲ 0.0	0.1	0.2	0.4	▲ 0.0	0.2
外需寄与度(以下%ポイント)	0.6	▲ 0.2	▲ 0.1	▲ 0.1	▲ 0.2	▲ 0.2	0.0	▲ 0.1
外、純輸出(海外)	0.4	▲ 0.2	▲ 0.2	▲ 0.1	▲ 0.3	▲ 0.3	▲ 0.1	▲ 0.1
外、純移出(国内)	0.2	0.1	0.2	0.1	0.1	0.1	0.2	0.0
名目域内総生産 10億円	97,107	101,016	104,990	107,343	110,361	100,838	104,583	106,581
前年度比(%)	4.8	4.0	3.9	2.2	2.8	4.5	3.7	1.9
GRPデフレーター	107.8	111.0	114.2	115.7	117.6	110.3	113.2	114.3
前年度比(%)	4.9	3.0	2.9	1.3	1.6	3.3	2.6	1.0
消費者物価指数 2020年=100	105.6	108.5	111.5	113.6	115.7	108.5	111.7	113.5
前年度比(%)	2.8	2.7	2.8	1.9	1.9	2.8	2.9	1.6
鉱工業生産指数 2020年=100	99.8	97.4	98.1	99.8	100.7	97.2	97.8	99.2
前年度比(%)	▲ 3.1	▲ 2.4	0.7	1.8	0.9	▲ 2.3	0.7	1.4
就業者数 千人	10,469	10,447	10,416	10,388	10,368	10,448	10,418	10,391
前年度比(%)	0.3	▲ 0.2	▲ 0.3	▲ 0.3	▲ 0.2	▲ 0.2	▲ 0.3	▲ 0.3
完全失業率(%)	2.9	2.7	2.9	2.9	2.8	2.7	2.9	2.9

(※) GDP関連項目については実績見通し値、その他項目については実績値。

出所:筆者作成